



Exeltis

Rethinking healthcare

Slinda[®]

drospirenon 4 mg 24+4 tabl.

Minipiller användarguide – efter förlossning



Viktig information om Slinda minipiller

Slinda är ett minipiller (även kallat progestinpiller), som används för att förhindra graviditet. Det innehåller en liten mängd drospirenon, gulkroppshormon som liknar kroppens eget könshormon progesteron. Till skillnad från kombinerade p-piller innehåller minipiller inte hormonet östrogen. **Slinda** kan även användas av kvinnor, som

- inte kan eller vill använda östrogen
- har fött barn och/eller ammar

Slinda förhindrar graviditet genom att dels hämma ägglossningen, dels påverka livmoderslemhinnan som blir tunnare. Dessutom förändras sekretet i livmoderhalsen och blir svårgenomträngligt för spermier.

Med **Slinda** kan blödningarna bli mer oregelbundna eller utebli.

Bekanta dig noggrant med bipacksedeln innan du börjar använda **Slinda** minipiller. Kontakta vårdpersonal om du har frågor.

Efter förlossning

Du kan börja med **Slinda** 21 till 28 dagar efter förlossningen. Om du börjar senare än 28 dagar efter förlossningen, men innan menstruationen har återkommit, måste du försäkra dig om att du inte är gravid och dessutom måste du använda extra skydd (t.ex. kondom) under de följande 7 dagarna. Om du har haft samlag bör du försäkra dig om att du inte är gravid innan du börjar med **Slinda**.

Slinda kan också användas av ammande kvinnor. Mycket små mängder av den aktiva substansen i **Slinda** går över i modersmjölk, men inga effekter förväntas på nyfödda barn/spädbarn som ammas.

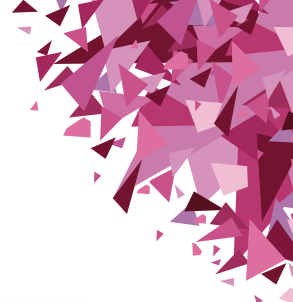
Hur börjar du med Slinda

Använd detta läkemedel exakt enligt din personliga läkarordination.

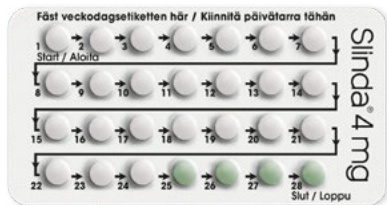
Slinda tas dagligen i rätt ordning och vid ungefär samma tidpunkt. Varje blisterkarta innehåller 24 vita tablettor som innehåller verksamma ämnen och 4 gröna placebotabletter som inte innehåller hormoner. Det är viktigt att du tar 1 vit tablett en gång per dygn under 24 dagar och därefter 1 grön placebotablett en gång per dygn under 4 dagar.

För att hjälpa dig att ta tablettorna innehåller förpackningen sju självhäftande veckodagsetiketter. Välj den veckodagsetikett som börjar med den dag då du tar den första tablettan

(om du exempelvis börjar på en onsdag, använder du den veckodagsetikett som börjar med "ONS") och fäst den på blisterkartan över orden "**Fäst veckodagsetiketten här**" så att den första dagen står ovanför tablettan märkt "**START**". Nu står det en veckodag ovanför varje tablett så att du kan se om du har tagit dagens tablett. Ta alla tablettorna i blisterkartan i den ordning som pilen visar. Blanda inte tablettorna. När en blisterkarta är slut fortsätter du direkt med en ny. **Du gör alltså inget uppehåll mellan två blisterkartor.**



Slinda ska tas dagligen, i rätt ordning och vid ungefär samma tidpunkt.



Ta först de 24 vita aktiva tablettarna, sedan de 4 gröna hormonfria tablettarna.

Välj den veckodagsetikett som inleds med den dag då du börjar ta tabletterna. Sätt etiketten på blisterkartan så att den täcker orden "Fäst veckodagsetiketten här". Varje dag hamnar i linje med en rad tablett. Det är viktigt att du tar tablett varje dag. Läs bipacksedeln om du glömmar en tablett.

Valtse päivätarra, joka alkaa päivästä, jona aloitat tablettien otton. Kiinnitä tarra läpipainopakkauksen kohtaan, jossa lukee "Kiinnitä päivätarra tähän". Kukin päivä osuu tablettirivin kohdalle. On tärkeää ottaa tabletti joka päivä. Jos unohdat ottaa tabletin, lue ohjeet pakkaukselosteesta.

STARTI/ALOITUS ▼

Män/Ma	Tis/Ti	Ons/Ke	Tors/To	Fre/Pe	Lör/La	Sön/Su
Tis/Ti	Ons/Ke	Tors/To	Fre/Pe	Lör/La	Sön/Su	Män/Ma
Ons/Ke	Tors/To	Fre/Pe	Lör/La	Sön/Su	Män/Ma	Tis/Ti
Tors/To	Fre/Pe	Lör/La	Sön/Su	Män/Ma	Tis/Ti	Ons/Ke
Fre/Pe	Lör/La	Sön/Su	Män/Ma	Tis/Ti	Ons/Ke	Tors/To
Lör/La	Sön/Su	Män/Ma	Tis/Ti	Ons/Ke	Tors/To	Fre/Pe
Sön/Su	Män/Ma	Tis/Ti	Ons/Ke	Tors/To	Fre/Pe	Lör/La

SMA0101

Förpackningen innehåller 7 självhäftande etiketter.

Att börja med preventivmedel eller byta till Slinda

Observera att du kan börja med **Slinda** när det har gått 21–28 dagar efter förlossningen. Om du börjar senare, måste du använda extra skydd under de följande 7 dagarna.

Inget hormonellt preventivmedel under föregående månad	Byte från kombinerat p-piller ¹	Byte från p-ring ¹ eller p-plåster ¹	Byte från annat minipiller ²	Byte från p-spruta, p-stav eller hormon-spiral
Börja med Slinda den första dagen i din naturliga menscykel (= den första blödningsdagen).	Börja med Slinda dagen efter att du tog den sista aktiva tablett- eller ring- eller plåsterfria uppehållet eller dagen efter sista placebotabletten av dina tidigare kombinerade p-piller.	Börja med Slinda samma dag som du avlägsnar p-ringen eller p-plåstret.	Du kan sluta med annat minipiller vilken dag som helst och börja med Slinda nästa dag.	Börja med Slinda samma dag som p-staven eller hormon-spiralen avlägsnas, eller dagen du skulle ha fått följande p-spruta.
	Du kan också börja med Slinda senast dagen efter det vanliga tablett-, ring- eller plåsterfria uppehållet eller dagen efter sista placebotabletten av ditt tidigare preventivmedel. Då ska du använda extra skydd (t.ex. kondom) under de första 7 dagarna med Slinda 1) innehåller två slags hormoner: östrogen och gestagen			

Följ hälsovårdspersonalens anvisningar om du börjar med p-piller efter användning av akut-p-piller, abort eller förlossning eller vid "quick start".

Vad skall jag också tänka på?

Om du kräks eller får kraftig diarré inom 3–4 timmar efter att ha tagit en vit aktiv tablett av **Slinda**, ska du snarast möjligt ta en ny vit tablett från en annan blisterkarta. Ta om möjligt tabletten **inom 24 timmar** från den vanliga tidpunkten. Inget ytterligare skydd behövs. Om det inte är möjligt eller om det har gått **mer än 24 timmar** ska du följa anvisningarna i avsnittet "Glömde du att ta tabletten?".

Tala om för hälsovårdspersonalen om du för närvarande använder, nyligen använt eller kan tänkas använda andra läkemedel. Personalen kan berätta om, och under hur lång tid, det behövs extra skydd (t.ex. kondom). Tänk även på att **Slinda** kan påverka effekten av vissa andra läkemedel, antingen genom att öka eller minska den. Närmare information finns i bipacksedeln.

Glömde du att ta tablett?

Om du glömmer att ta även en tablett ska du ta den glömda tablett så snart du kommer ihåg det och sedan ta nästa tablett vid den vanliga tiden, även om det innebär att du tar två tabletter samtidigt. Om du glömt en enda aktiv tablett och det har gått **mer än 24 timmar**, ska du ta den glömda tablett genast när du kommer ihåg det, även om det innebär att du tar två tabletter samtidigt, och använda extra skydd (t.ex. kondom) under de följande 7 dagarna. Fortsätt att ta tabletterna som vanligt. Ju fler tabletter i följd du har glömt, desto större är risken för att skyddet minskar.

Om du har glömt en tablett under den första veckan efter att du började med tabletterna och du hade samlag under veckan innan du glömde tablett finns det en risk att du blivit gravid. Kontakta i så fall hälsovårdspersonal.

Om du har glömt en tablett mellan dag 15 och 24 (tredje eller fjärde raden) ska du ta den glömda tablett så snart du kommer ihåg det, även om det innebär att du tar två tabletter samtidigt. Fortsätt att ta de vita aktiva tabletterna vid den vanliga tiden.

Ta inte de gröna placebotabletterna utan kasta dem och börja omedelbart med nästa karta (du kommer att börja på en annan veckodag).

Genom att du hoppar över placebotabletterna är du fortfarande skyddad mot graviditet.

De sista 4 gröna tabletterna på blisterkartan är placebotabletter. Om du glömmer någon av dessa tabletter försämrar inte skyddet. Kasta den glömda placebotablett.

Möjliga biverkningar

Liksom alla preventivmedel kan även **Slinda** orsaka biverkningar, men alla användare behöver inte få dem.

Vanliga biverkningar är huvudvärk, illamående, ont i magen, förändrad sexlust, humörförändringar, akne, en obekvämlig känsla i bröstet, smärtsamma menstruationer och viktuppgång. Det kan också hända att du får oregelbundna blödningar eller ingen blödning alls. Oregelbundna eller uteblivna blödningar är inte tecken på att graviditetsskyddet med **Slinda** har försämrats. Om du får kraftig/långvarig blödning eller biverkningar som fortgår länge, kontakta hälsovårdspersonal.

RISKEN FÖR BLODPROPP

Att drabbas av en blodpropp är ovanligt och kan inträffa vare sig man äter p-piller eller inte. Risken är dock högre om man använder p-piller än om man inte gör det. En blodpropp kan också inträffa under en graviditet.

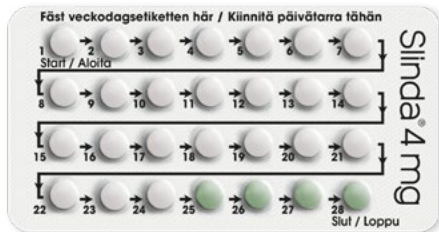
Läs mer om eventuella biverkningar i bipacksedeln.

Sök genast läkarvård om du märker något av följande symtom:

- du får symtom på blodpropp. Kännetecknen kan vara: svår smärta eller svullnad i benen, oförklarad smärta i bröstet, andfåddhet eller ovanlig hosta
- du känner en knuta i bröstet (som kan vara tecken på bröstcancer)
- du får plötslig, kraftig smärta i magen eller om huden blir guldfärgad (som kan vara tecken på leverproblem)
- du får plötslig eller kraftig smärta i nedre delen av buken (som kan vara tecken på ett utomkvedshavandeskap)
- du är sängliggande eller ska genomgå en större operation
- du får ovanlig, kraftig vaginalblödning från underlivet
- du misstänker att du är gravid
- om du t.ex. vårdas på sjukhus, kom ihåg att berätta att du använder **Slinda** minipiller

Undvik grapefrukt och grapefruktjuice medan du tar **Slinda**.

Bekanta dig noggrant med bipacksedeln innan du använder produkten.



Slinda förpackningen innehåller 1 eller 3 blisterkartor med 28 filmdragerade tabletter i varje karta.



Referenser:
Slinda-produktresumé
Slinda-bipacksedel



Med hjälp av Vnr-numret får du tilläggsinformation på adressen: **www.exeltis.fi/tuotteet/Slinda** eller scanna in QR-koden med kameran i din telefon och mata in Vnr-numret på förpackningen.

